

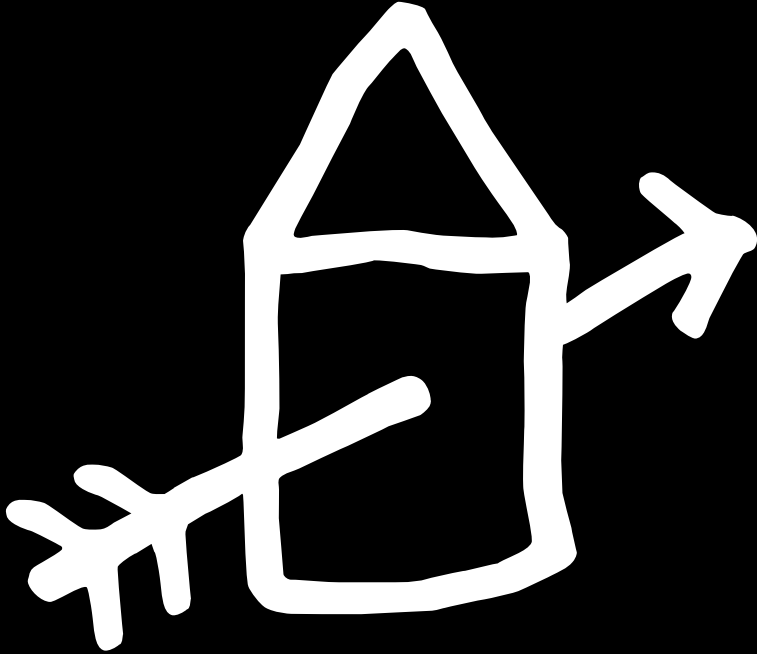
# Baerne



**In dit nummer o.a.:**

- . De reistasch om de schouders
- . Baarn in vogelvlucht
- . De Baarnse melkfabriek

*Tijdschrift van de Historische Kring Baerne*



Hét ware huis



Van Berkum Makelaars

Van Berkum Makelaars bv | Makelaars in en taxateurs van onroerende zaken  
Nieuw Baarnstraat 93 Postbus 135 3740 AC Baarn | Lid NVM Wonen - BOG  
telefoon (035) 541 84 45 | [info@vanberkummakelaars.nl](mailto:info@vanberkummakelaars.nl)

# VAN UW VOORZITTER

De zomer is nog niet begonnen, maar binnen de HKB zoemt en gonst het van de activiteiten. De *Historische Canon van Baarn* nadert voltooiing - het boek wordt prachtig met vele illustraties en foto's -, er is een nieuwe expositie in voorbereiding, en de nieuwe excursiecommissie heeft een mooie dag in Dordrecht op touw gezet. Voor de laatste activiteit is de inschrijving al gesloten, de respons op het rondschrijven in mei jl. naar de leden was overweldigend en de excursie was binnen een week volgeboekt.

Het Baarns erfgoed blijkt zich te kunnen verheugen in de belangstelling van vele inwoners, want naast onze eigen rubriek 'Onvoltooid Verleden' en die van het Groene Graf, heeft een derde rubriek een plek gevonden in de *Baarnsche Courant*, genaamd 'Baarns Geheugen'. Onze ledenwerfactie met de flyer in het vorige nummer heeft ondertussen een leuk aantal leden opgeleverd. Blijft u ons helpen nieuwe leden en vrijwilligers te werven?

We kunnen terugkijken op drukbezochte lezingen van Michiel Kruidenier over de groeistuipe van onze gemeente in het verleden. Mocht u die niet hebben kunnen bijwonen, op pagina 43 vindt u zijn artikel er over. Ook de lezing van Griselda Molemans naar aanleiding van haar onderzoek èn boek over de opvang van gerepatrieerden uit voormalig Nederlands-Indië, trok vele geïnteresseerden vanuit Baarn en daarbuiten.

Tijdens de laatste algemene ledenvergadering werden onder andere de voorstellen van het bestuur over de marsrichting van de vereniging

goedgekeurd. Daarvoor nog mijn dank aan de aanwezige leden, het is heel fijn prettig om nu met een langetermijnvisie te kunnen werken. De nieuwe werkgroep Communicatie is al aan het werk onder leiding van Inge Pastoor, aan de opzet van de werkgroep Genealogie wordt nog gewerkt.

Om het ophanden zijnde 40-jarig bestaan van onze vereniging flink luister bij te zetten, wordt op zaterdagmiddag 27 september a.s. een symposium georganiseerd met als thema *De Parels van Baarn – bos, water en gebouwen*. Aansluitend zal de *Historische Canon van Baarn* aan burgemeester M. Röell overhandigd worden tijdens een geanimeerde receptie. U ontvangt te zijner tijd een uitnodiging in de brievenbus met alle gegevens voor deelname.

Ik wens u een hele fijne en zonnige zomer toe en veel leesplezier met deze uitgave,

*André Mascini*

## INHOUD

<b>Van de voorzitter</b>	<b>33</b>
<b>De reistasch om de schouders</b>	<b>34</b>
<b>Baarn in vogelvlucht</b>	<b>43</b>
<b>Expositie</b>	<b>54</b>
<b>De Baarnse melkfabriek</b>	<b>55</b>
<b>Giften eerste kwartaal 2014</b>	<b>63</b>
<b>Colofon</b>	<b>64</b>
<b>Agenda</b>	<b>64</b>

Voorzijde omslag: Amersfoort vanaf de Berg, 19e eeuwse zicht vanuit het zuidwesten - F. Weissenbruch (coll. Archief Eemland)

# DE REISTASCH OM ONZE SCHOULDERS

## Reisbeschrijvingen uit de jaren 1890 tot 1892 van

### Bastiaan Wielenga (1873-1949)

Het maken van meerdaagse wandeltochten door Nederland was een populair tijdverdrijf in de 19e eeuw, met name onder (protestants-christelijke) studenten. Sommige van hen hielden een reisverslag bij van die wandelingen. Bekende voorbeelden zijn het verslag van de voetreis die de Leidse studenten Jacob van Lennep en Dirk van Hogendorp in de zomer van 1823 maakten (voor het eerst verschenen in 1942) en de wandelverslagen van de doopsgezinde predikant Jacobus Craandijk (publicatie van zijn eerste verslag in 1875). Bastiaan Wielenga, theologiestudent uit Kampen, raakt besmet met het wandelvirus en ook hij houdt een reisdagboek bij. Zijn reisbeschrijvingen zijn nooit in druk verschenen, maar kleinzoon Ido Sybrand Wielenga heeft de originele handschriften gedigitaliseerd en verspreid in de familiekring. HKB-lid Margriet van Ommen-Wielenga gaf de uitgave ter beschikking aan de redactie. Onderstaand volgt een weergave van etappe 4 van de voetreis van Kampen via Baarn naar Amsterdam die Bastiaan Wielenga maakte met zijn reisgenoot G. Lindeboom van 28 maart tot en met 5 april 1891, voorzien van commentaar.

door: Marjo Stam

#### De paden op...

Bastiaan Wielenga is in 1873 in Amsterdam geboren als zoon van een dominee. Hij studeert theologie in Kampen, zal gereformeerd predikant worden en heeft later flink wat publicaties op zijn naam staan. Tijdens de wandeling in 1891 is hij 18 jaar. Als het maar enigszins mogelijk is, overnachten de studenten tijdens hun voetreis bij familie of bekenden, vaak gezinnen van dominees of andere notabelen. Op zondag wordt er niet gewandeld, die rustdag wordt benut voor het bezoeken van een kerkdienst. In zijn verslagen zet Bastiaan zich af tegen reizigers die

zich op een luxe manier door Europa laten vervoeren: *Men zet zich neder in eene gemakkelijke coupé en slaat de armen over elkander; de machinist zal wel zorgen, dat ik er kom, of men vleit zich neder op den rustbank van eene prachtige, welingerichte salonboot en laat den kapitein en stuurman maar zorgen. Men is in deze eeuw te bang om zijne beenen te gebruiken en eens eene reis te voet te ondernemen om de ledematen te oefenen en te sterken.*

Denk niet dat het wandelen bedoeld is om spannende avonturen mee te maken, wandelen is bovenal nuttig en dat nut wordt keurig opgesomd, namelijk voor:

*1. Een portie mensenkennis; 2. een paar frissche longen; 3. het afleeren van verlegen te zijn; ten 4.en en niet het minst: kennis van een deel van ons Vaderland.*

Bastiaan beschrijft dus geen spannende avonturen, maar probeert zo realistisch mogelijk te rapporteren over het landschap, de dorpen en steden, de bezienswaardigheden, en de mensen met wie ze onderweg in aanraking komen. Toch doet hij zijn best om met literaire middelen het verslag meer te laten zijn dan een saai opsomming. Zo richt hij zich bijvoorbeeld tot de lezer en zijn hoofdstuktitels sluiten aan bij de toenmalige mode om al iets van de inhoud 'weg te geven', zoals *Waarin we leeren dat niet alleen dames joken en de zaak een droevig einde neemt of Warin die lieden veroordeeld worden, die het buitenland gaan afreizen, voor ze weten wat er in hun eigen land te zien is.*

Gekleed als echte voetreizigers, met een reistas om de schouders en vrolijk zwaaiend met een zware eikenhouten knuppel, vertrekken de twee jongelingen bij 't kriecken van den dag op den 28en Maart 1891 uit Kampen. Omdat het de eerste dag ontzettend hard gaat regenen en waaien, keren ze van Elburg weer terug naar Kampen en pakken daar 'den spoortrein naar Harderwijk'. *We moesten kiezen: of nog 7 uur wandelen door den regen of rustig te rijden in een droogen wagon. Neen! Het is geen schande te zwichten wanneer de natuur spreekt, de strijd is te ongelijk en we deinsden dan ook terug en bliezen den aftocht daar we onze gezondheid hooger schatten dan de eer.*

Vanuit Harderwijk lopen ze via Ermelo naar Veldwijk en logeren bij een doktersfamilie waar ze ook Pasen vieren. Op 31 maart bereiken ze Amersfoort. Onduidelijk is bij wie ze logeren - er wordt alleen gesproken van een 'vriendelijke gastvrouw'. De volgende dag (1 april) wordt er van Amersfoort naar Hilversum gewandeld en doen de studenten ook Soestdijk en Baarn aan. Gepoogd is deze etappe vanuit het centrum van Amersfoort naar Hilversum te reconstrueren en na te lopen.

### **'Waarin wordt gesproken van den vermaarden Ferdinand Huyck en de lezer een bezoek aflegt in het paleis van onzen Vorst'**

*Het blinkende zonlicht dat die morgen onbescheiden door het venster in onze slaapkamer doordrong, noodzaakte ons op te staan en na een kort ontbijt en dito hartelijk afscheid de reis naar het Gooi te aanvaarden. Eerst profiteerden we van het nette Amersfoort door de lange Lange Straat geheel af te wandelen, langs den ranken Lieve-Vrouwentoren, het sieraad der stad, en marcheerden de poort uit naar den Amersfoortschen straatweg. De weg steeg tamelijk steil en we gingen slechts met moeite voorwaarts, of liever opwaarts. Na een half uur hadden we de top van de Amersfoortschen berg bereikt en de verandah van het hotel, dat zich daar bevond, beklommen.*

De 'lange Lange Straat' is anno 2014 zo ongeveer de drukste winkelstraat van Amersfoort, maar tot het eind van de 19e eeuw was het een deftige woonstraat



*De Langestraat in de 19e eeuw*

met af en toe een winkel. Voor de huizen lagen privéstoepjes, afgebakend met hekjes of stoeppalen met kettingen. <sup>1</sup> Het is één van de oudste straten van Amersfoort die al in de 11e eeuw werd verhard met een pakket boomstammetjes, een zogeheten knuppelweg. De reizigers lopen vanaf De Kamp en de Kamperbinnenpoort de Langestraat in die na het passeren van de Westsingel overgaat in de Utrechtsestraat. Waarschijnlijk marcheerden zij langs de plek waar ooit de Utrechtsepoort <sup>2</sup> heeft gestaan naar de voormalige Amersfoortschen straatweg. Wandelaars steken tegenwoordig de Stadsring over naar wat nu de Utrechtseweg heet, een van de oudste en belangrijkste wegen die van oudsher het gebied van de Amersfoortsche Berg doorkruisten. Tot het laatste kwart van de 19e eeuw beperkte de bebouwde kom van Amersfoort zich nog grotendeels tot binnen de grenzen van de voormalige stadsmuren. Vanaf circa 1880 komt de ontwikkeling van villa's op de Amersfoortse Berg langzaam op gang en worden aan weerskanten van de Utrechtseweg de eerste

villa's en buitens ontwikkeld. Op de top van de berg staat nu het Berghotel, op dezelfde plek waar hotel De Berg stond, een chaletachtig gebouw met een gevelbrede veranda. Het deed dienst als kuuroord en was rond 1880 geopend.

*Het heuvelland met dicht Bosch begroeid blauwde in de verte, slechts van ons gescheiden door de violette heide, hier en daar door kleine bosschages afgewisseld. Rechts verrees weer de fiere toren van Amersfoort en vertoonde zich de stad voor ons, met zijn talrijke torentjes en grootsche gebouwen. En aan den voet van den berg, glinsterden de rails van den spoorweg <sup>3</sup> terwijl zich in de verte de witte stoompluim van het metalen wonderpaard liet zien, dat met duizelende vaart door den heide snelde. Lang hield dit vergezicht ons aan de plaats geboeid. Het kostte ons moeite van dezen schoonen heuveltop afscheid te nemen en toen we van den berg afdaalden, weergalmdde het lied:*  
*Von meinem Berlein muss ich scheiden,*  
*Wo es so lieblich ist und schön.*  
*Nog steeds hadden we een vergezicht over het Gooi, dat we nu zouden bezoeken en de torentjes die nog steeds hun spits vertoonden zouden we weldra van nabij mogen beschouwen. We kruisten de spoorlijn tweemaal en kwamen na een poos wandelen door ongebaande wegen op den straatweg van Amersfoort naar Zoest <sup>4</sup>.*

Het is lastig te achterhalen hoe de twee studenten vanaf de top van de Amersfoortse Berg naar de 'straatweg van Amersfoort naar Zoest', de huidige Birkstraat (N221) zijn gelopen. Het ge-

bied was nog zo goed als onbebouwd, een kale, licht glooiende vlakke die bestond uit heide met hier en daar wat lage bosjes en struiken. Leeg en overzichtelijk. Er was nog geen Stichtse Rotonde, geen Dierenpark en ook het kloostercomplex *Onze Lieve Vrouwe ter Eem* moest nog worden gebouwd. Bovendien stonden er veel minder bomen dan tegenwoordig. Vandaar dat Bastiaan de torentjes van dorpen als Baarn, Soest en Eemnes kon zien. Wel was de spoorverbinding op het traject Utrecht-Amersfoort-Zwolle-Kampen in 1863 gereedgekomen, met als eigenaar de *Nederlandsche Centraal Spoorweg-Maatschappij* (NCS). Ook het landgoed *Birkhoven* bestond al, met park, bos en een buitenhuis dat in 1891 bebouwd werd door mr. Jan Blomhoff en zijn vrouw jkvr. Sara Maria van de Poll. Waarschijnlijk zijn de wandelaars vanaf de Amersfoortse Berg dwars over de woeste gronden gestoken over 'ongebaanden wegen' en uitgekomen op de Birkstraat ergens ter hoogte van de huidige Zandlaan.

*Hoe meer wij Zoest naderden, hoe schooner zich de weg liet aanzien. Links golfde een hoog heuvelland dat zich donker afteekende tegen de blauwe lucht. De weg klom naarmate we voortwandelden en als we even stilhielden om op ons pad terug te zien, zagen we de torens van Amersfoort boven het geboomte aan den voet van den berg. Weldra vertoonde zich aan den weg een primitieve herberg, met een verweerd uithangbord dat het dichtelijke, zinrijke opschrift droeg: Hier in het Vosseveld, tapt*

*men bier en genever voor zijn geld.*

*Hoewel dorstig, weerstonden we de verleiding binnen te treden; we stapten nog eenige minuten flink door en zagen het-geen Ferdinand Huyck <sup>5</sup> aldus meedeelt: "Het was niet zonder innig genoegen, dat ik de torenspits van Zoest in het vizier kreeg en dadelijk was mijn besluit genomen, om in dat dorp een oogenblik uit te rusten en eenige ververschingen te gebruiken." We waren het van ganscher harte met onze Ferdinand eens en de daad bij het woord voegende, traden we zoodra het dorp bereikt was, een herberg binnen die bij een driesprong stond en laafden weldra onzen dorst aan een frisch glas bier.*

Nog steeds is er aan de Birkstraat, ter hoogte van de Paardenkamp, een boerderij met de naam *Vosseveld* te zien. Daarnaast, maar vanaf de weg bijna niet te zien, ligt het herenhuis *Vosseveld*. Maar deze boerderij en het herenhuis dateren uit 1915 en 1922, en het zijn niet de locaties van de door Bastiaan genoemde herberg. Die herberg *Vosseveld* was onderdeel van de buitenplaats met hofstede *Heuvel en Daal*, die in 1654 was aangelegd door de rijke Amsterdammer Guillermo Bartolotti. Bartolotti heeft er ook voor gezorgd dat de oude weg werd aangepakt. De weg was, in de woorden van Bartolotti, 'seer rauw, ongelijk ende vol sandt-heuvels' en werd op zijn kosten geëgaliseerd en voorzien van boombeplanting. <sup>6</sup> De buitenplaats is in de 18e eeuw verloren gegaan maar het buurtschap - en de herberg - bleef de naam *Vosseveld* of *Nieuw Vosseveld* behouden.



Vosseveld (coll. HV Soest/Soesterberg)

Latere eigenaars veranderden de naam in *De Korte Duinen*. Het pand heeft als adres Birkstraat 108, het is na een brand opnieuw opgebouwd, maar de bovenverdieping is weggelaten <sup>7</sup>. Wie dorstig is en de verleiding niet kan weerstaan, heeft de gelegenheid hier iets te nuttigen om vervolgens door te lopen naar 'de torenspits van Zoest', d.w.z. de torenspits van de Oude Kerk in de huidige Kerkebuurt, een authentiek stukje Soest. Men zegt dat Ferdinand Huyck zijn 'ververschingen' gebruikt heeft in herberg *De Drie Ringen*. Dit pand ligt nog steeds tegenover de Oude Kerk en kijkt uit op de dorpspomp. Ook Bastiaan en zijn vriend zullen zich daar aan een fris glas bier gelaafd hebben. Komend vanaf de Birkstraat was de Kerkebuurt het feitelijke begin van het dorp.

*Wat nu? Was de vraag toen we ons tot opstappen gereed maakten. We hadden geen bepaald plan. Zullen we vannacht in Baarn of in Hilversum overnachten? Het was geen gemakkelijk te beantwoorden vraag. Een besluit moest genomen worden. We zouden*

*linea recta naar Hilversum wandelen over Zoestdijk en Baarn.*

*We wenschten de vergadering goeden morgen en marcheerden het dorp door naar den grooten straatweg. Zoest is een mooi dorp. Het buitengedeelte bestaat geheel uit villa's van de schoonste soort. Daar vonden we een: Rustoord, Felix, Banda Neira, Sleswijk, Wel te Vreden, Vredenhof en zooveel meer anderen.*

*We hadden een half uur flink doorgestapt en waren het paleis van Soestdijk reeds dicht genaderd toen we terzijde aan den weg een houten monumentje opmerkten aan den kant van het water. Een geschilderde doodskop en daaronder twee gekruiste beenderen prijkten boven het volgende opschrift:*

*Christoffel Pullman*

*Grenadier van de 11e Compagnie*

*In het regiment Infanterie*

*Oud 28 jaar*

*Verkiezend liever het leven te verliezen*

*Dan zijne wapens over te geven*

*In den nacht van den 27e Juli 1787.*

*Zeker was dit eereteken opgericht boven het graf van een schildwacht, die ten tijde der Fransche revolutie op zijn post vermoord werd. We wenschten het gebeente van den held een "wel te rusten" toe en marcheerden op het paleis aan.*

De vrienden vervolgen hun weg door Soest, vermoedelijk eerst over het dorpsvoetpad, het huidige Kerkepad. Daarna over de grote straatweg, de huidige Van Weestraat, die overgaat in de Burg. Grothestraat. De schone villa's waar ze



langs wandelen, zijn in de loop der tijd allemaal afgebroken. *Rustoord* is gesloopt in 1922. De buitenplaats *Sleeswijk* stond aan de huidige Burg. Grothestraat ter hoogte van de huisnummers 47 en 49. *Wel te Vreden*, het latere Oranjehotel, is gesloopt in 1989 en vervangen door appartementsgebouwen. En van de 18e eeuwse buitenplaats *Vredenhof*, die grensde aan de gronden van Soestdijk, resteert nu alleen nog de naam in de Vredenhofstraat en in het appartementencomplex *Park Vredenhof*. Het huidige Pullmanmonument ter ere van de Duitse huursoldaat Christoffel Pullman, gedood door patriotten tijdens zijn wacht bij toen nog *Huis Soestdyk*, staat nu op het parkeerplaatsje tegenover de ingang van het paleis. Bastiaan en zijn reisgenoot zagen het oorspronkelijke houten doodskopmonument dat aan de weg van Utrecht naar Soestdijk (de huidige Biltsestraat) was opgericht.

Als onze theologiestudenten in 1891 paleis *Soestdijk* bezoeken, heeft het gebouw de metamorfose van jachthuis tot een paleis van 'ontzaglijke grootte' al weer enige jaren geleden ondergaan: vanaf 1815 leidde architect De Greef de grote verbouwing waarbij ondermeer de zijvleugels - toen nog een open colonnade - waren toegevoegd.

Koning Willem III had Soestdijk in 1879 in zijn bezit gekregen na het overlijden van zijn broer prins Hendrik. Maar Willem III kwam niet zo vaak op Soestdijk, hij verbleef 's zomers liever op *Het Loo* in Apeldoorn. <sup>8</sup> Na zijn dood in 1890 neemt

koningin-regentes Emma, de weduwe van Willem III, Soestdijk weer als zomerverblijf in gebruik: samen met haar dochter Wilhelmina brengt zij daar vanaf 1892 de zomers van de even jaren door.

Kennelijk was het voor belangstellende bezoekers mogelijk een rondleiding te krijgen door de koninklijke vertrekken, zoals dat ook nu, na het overlijden van Prins Bernard in 2004, weer mogelijk is. Tegenwoordig betalen de bezoekers entree, terwijl onze wandelaars konden volstaan met het geven van een fooi waarmee de beheerder nog een centje



*Pullman monument (coll. HKB)*



*De Hilversumsestraatweg (coll.HKB)*

bij verdiende. Bastiaan toont zich – zoals het een calvinist betaamt – kritisch ten aanzien van de weelde en de vele meubels die in de loop der jaren in het paleis waren verzameld en waar ook Willem III zijn bijdrage aan had geleverd. Hij had bijvoorbeeld tijdens zijn vakanties in Zwitserland bij een kunsthandelaar in Lausanne een grote partij ledikanten, kunstkabinetten, vitrinekasten, tafels en stoelen in Italiaanse neobarok gekocht.<sup>9</sup>

*We gingen de prachtige laan door die naar Baarn leidt, langs het park met zijn talrijke koepels en andere sieradiën. Weldra kwamen we aan een driesprong.<sup>10</sup> Links ging de weg naar Hilversum, dien we straks moesten hebben. Rechts leidde de straatweg naar Baarn. We gingen rechts. Na een half uur bereikten we het schoone Baarn dat zich bij het binnentreden aanlokkelijk deed aanzien. De heerlijkste villa's scharen zich, hand aan hand als een liefelijke*

*krans om het dorp heen, welks straten een gezellige drukte vertoonden. Daar ratelen de kostbaarste equipages met derzelver niet minder kostbare inhoud, daar heerscht een opgewekte toon, de toon die het dorp een welvarend en aangenaam voorkomen geeft. Na een half uur vergeefs zoeken naar een restaurant, namen we onze toevlucht tot de station's wachtkamer. We hadden niet veel tijd nodig om ons te restaureeren en spoedig hervatten we dan ook den weg naar Hilversum. Het is een prachtige weg. Aan beide zijden verheffen zich de sierlijkste dennen en soms werd het ons vergund een blik te slaan in het duistere Bosch met zijn heuvelachtigen bodem dat aan de straatweg grensde. Soms, zeg ik, want ons pad was als 't ware door groene wanden begrensd die slechts hier en daar een opening lieten. Het was een grootsch gezicht. Weldra was het bosch ten einde en werd het gezicht vrijer, maar toch altijd gaven de golvende velden met hunne*

*schilderachtigen boerenhofsteden aan den landstreek dat eigenaardig voorkomen dat het Gooi voor de reizigers zo aantrekkelijk maakt. We passeerden weldra een herberg, geheel in de dennen verscholen, die den ons bekenden naam "de Roskam" droeg. Onwillekeurig dachten we terug aan onze lotgevallen in den eersten Roskam en nu... verrukkelijk weder, schoone landstreek, alles vriendelijk en uitnodigend. Weldra kruiste onze weg de spoorlijn en toen we de villa Heidepark bereikt hadden, konden we ons beschouwen in Hilversum aangekomen.*

Bastiaan is onder de indruk van Baarn. Niet verwonderlijk, want hij bezoekt het dorp tijdens de bloeiperiode die aanbrak na de aanleg van de spoorlijn en het station, toen welgestelde Amsterdammers huizen en villaparken als Amaliapark en Wilhelminapark lieten ontwikkelen. De jongens wandelen Baarn binnen via de huidige Lt. Gen. van Heutzlaan. Hoe zij precies hebben gelopen valt niet goed op te maken uit de beschrijving. Misschien zijn ze linksaf de toenmalige Wittelaan ingeslagen en doorkruisen ze de villawijk Wilhelminapark. Ze lopen in ieder geval niet door naar het eigenlijke centrum, want anders hadden ze daar ongetwijfeld een eetgelegenheid gevonden. De stationswachtkamer waarin Bastiaan en zijn vriend uiteindelijk een hapje eten is waarschijnlijk de restauratie met terras op de bovenverdieping van het station, die met de trap buitenom te bereiken was, of anders nuttigen zij een versnapering in de naastgelegen bierhal. De wandelaars vervolgen hun weg naar Hilversum en

passeren de herberg *De Roskam*, gelegen aan de huidige Hilversumsestraatweg, een oude boerderij die al ten tijde van Napoleon als herberg fungeerde, en waarin nu restaurant *Vuur* is gevestigd. Vlak voor Hilversum lag het landgoed *Heidepark*, met een villa, een boerderij en enkele arbeidershuisjes. Vanaf 1837 werden de heidegronden ten oosten van Hilversum geveild en Heidepark was in 1848 aangekocht door muntmeester Adriaan Bake. Ten tijde van de wandeling is het in het bezit van diens zoon Rudolf Willem Jan Cornelis Van den Wall Bake, directeur bij de *Hollandsche IJzeren Spoorweg Maatschappij* die ook de aanliggende gronden richting Anna's Hoeve koopt. Als de Oosterspoorlijn van Hilversum naar Amersfoort wordt aangelegd, verkoopt de familie een deel van de grond, tegen een goede prijs. De villa is al voor de Tweede Wereldoorlog gesloopt, op die plek bevindt zich nu het astma-centrum Heideheuvel met enkele villa's. Bastiaan en zijn vriend lopen Hilversum in naar hun overnachtingsadres. Zij blijven twee nachten logeren. De volgende dag verkennen zij de omgeving van Hilversum om de dag daarop naar Amsterdam te wandelen.

*Met dank aan mevrouw Margriet van Ommen-Wielenga die de 'Reisbeschrijvingen van Bastiaan Wielenga' ter beschikking stelde aan de redactie. Dank ook aan Ton Hartman en de heer G.J.M. Derks van de Historische Vereniging Soest/Soesterberg, en Thera Coppens, publiciste te Baarn, voor hun antwoorden op mijn vragen.*

## Fotoverantwoording

De Langestraat - Brusse, Paul: *Amersfoort 1850-1930, economische bedrijvigheid en sociale verhoudingen*, (1997).

## Bronnen

Archief Eemland

Archief en beeldbank Historische Kring Baerne Abrahamse, J.E.: 'Wildernis of paradijs? Guillermo Bartolotti en zijn keuze van een landschap voor een buitenplaats' in *Tussen Vecht en Eem*, jg. 30 nr. 3 (2012)

Clarijs, J. en Meihuizen I.: *Monumentaal Amersfoort, beschrijving wandeling binnenstad Amersfoort* (2009, pdf)

Coppens, Thera: 'Vorstelijke bezoekers op Paleis

Soestdijk in de 19de eeuw' in *Tussen Vecht en Eem*, jg. 30, nr. 3 (2012)

Diverse auteurs: *Paleis Soestdijk - Drie eeuwen huis van Oranje* (2009)

Mak, Geert en Marita Mathijssen: inleiding en bewerking van *Jacob van Lennep, Lopen met Van Lennep. Dagboek van zijn voetreis door Nederland. De zomer van 1823* (2000).

## Voetnoten

- 1 Zie *Monumentaal Amersfoort, beschrijving wandeling binnenstad Amersfoort*.
- 2 Utrechtse Poort aan het einde van de Langestraat: de poort is al voor 1516 verdwenen, maar het is nog duidelijk zichtbaar dat hier ooit een stadspoort heeft bestaan.
- 3 Spoorweg: Spoorweg Utrecht- Amersfoort, aangelegd in 1863.
- 4 N221, Birkstraat.
- 5 *Ferdinand Huyck* is de historische avonturenroman uit 1840 van Jacob van Lennep. De roman was in de 19e eeuw ongekend populair.
- 6 Zie 'Wildernis of paradijs?'.
- 7 Informatie verstrekt door dhr. Hartman, Historische Vereniging Soest/Soesterberg.
- 8 Zie *Paleis Soestdijk – Drie eeuwen huis van Oranje*, p. 250.
- 9 Idem, p. 193.
- 10 Het huidige kruispunt Oranjeboom.

## NAGEKOMEN BERICHT

In het recente maartnummer werd in een voetnoot bij het slotartikel 'Dagboek van baron Van Heerdt' gevraagd naar meer informatie over Tom van Dorp. Lezer A.G. Balke uit Ede bevestigde per mail aan de redactie dat dit een zoon is van het echtpaar Van Dorp-Pierson. Hij huwde na de oorlog Rina Nootboom, die aan de Nieuw Baarnstraat woonde, vermoedelijk op no. 28, de linkerhelft van een dubbele woning aan de oostzijde van de straat. Tom's moeder was enigst kind van de directeur van het postkantoor. In 1950 verhuisden het gezin Van Dorp naar de Nassaulaan. Rina en Tom kenden elkaar van het Baarns Lyceum, waar ook de oudste broer van de heer Balke naar school ging. Rina was het buurmeisje van de broers Balke en haar moeder is nog ruim 90 jaar geworden.

# BAARN IN VOGELVLUCHT

Op 13 en 15 februari jl. organiseerde de Historische Kring Baerne een lezing over het ontstaan en de ontwikkeling van Baarn, Eembrugge en Lage Vuursche. De lezing was gebaseerd op onderzoek dat afgelopen jaar werd uitgevoerd voor de Gemeente Baarn ten behoeve van de nieuwe nota Ruimtelijke Kwaliteit. Het onderzoek zal medio juni a.s. in boekvorm verschijnen.

door: Michiel Kruidenier

## Van boerendorp naar villadorp

*De trein glijdt het station binnen langs twee hoge spoordijken, die dicht begroeid zijn met weelderig struikgewas; de paadjes kronkelen zich door het lage hout, er liggen bloem-volle perken, de rijwegen strekken zich in breede bochten langs de villa-hekken [...] Buiten het stationsgebouwtje een breede parkaanleg, en dadelijk daar omheen de schaduw en rust van boschpartijen. Vanhier naar alle kanten de wegen, die niet het dorp in voeren, ook niet stijf toe lopen op gelederen van huizen, maar lommerrijke lanen vormen, die zich van een splitsen, om naar alle zijden hun weg te zoeken, telkens weer nieuwe tuinen en plantsoenen en buitenhuizen langs.*

Zo beschreef Jan Feith in 1908 de binnenkomst in Baarn. Wat hij zag was een dorp met villa's voor rijke zomergasten, gelegen tussen de groene bossen van de Lage Vuursche en het polderlandschap van de Eem. Wanneer hij dertig jaar eerder zou zijn gekomen, zou hij iets heel anders hebben gezien. Baarn was, voor de aanleg van de Oosterspoorweg in 1874 en de komst van de villawijken, een boerendorp met een brink en een

kerk, dat zich sinds de middeleeuwen nauwelijks had ontwikkeld.

De oudste vermelding van de plaatsnaam 'Baerne' dateert uit 1280: een oorkonde waarin bepaald werd dat de grondbelasting van bepaalde landerijen, onderhorig aan de abdij van Elten, in het vervolg toekwamen aan de Graaf van Holland. Vanaf omstreeks 1310 kende Baarn een zelfstandig rechtspraak en omstreeks 1350 kreeg Baarn van de Bisschop van Utrecht bepaalde stadsrechten, waarschijnlijk vanwege de strategische ligging in de omstreden grenszone tussen 't Sticht en het graafschap Holland. In 1481 werd deze ligging Baarn fataal, want toen werden Baarn, Soest en Eemnes door de troepen van de Graaf van Holland geplunderd en platgebrand. In Baarn bleven alleen de kerk en enkele huizen overeind. Deze verwoesting zou bepalend zijn voor de verdere ontwikkeling van de gemeente, of beter gezegd: van het ontbreken daarvan, want Baarn kwam – ondanks de stadsrechten en de daarbij behorende privileges – de klap niet te boven.

In 1506 telde Baarn zo'n driehonderd inwoners, terwijl omstreeks 1750 er nog

steeds maar zo'n 350 woonden. Toch had zich in de 17e eeuw een belangrijke verandering voltrokken, die het uiterlijk van Baarn blijvend zou beïnvloeden.

### Lanenstelsels

Reeds in de Middeleeuwen lag er rondom Baarn een aantal kastelen: het *Huis ter Eem* bij Eembrugge, de ridderhofstad *Drakenburg* aan de noordwestzijde en *Drakenstein* in het westen. Vanaf het

begin van de 17e eeuw werden er enkele buitenplaatsen gesticht. Ditmaal niet door de landadel, maar door de stedelijke regentenklasse, die met name afkomstig was uit Amsterdam. De nieuwe buitens hadden in tegenstelling tot hun middeleeuwse voorgangers geen verdedigingsfunctie, maar dienden voornamelijk als zomerverblijf. Zo ontstonden *De Eult*, het herbouwde kasteel *Drakenstein*, *Pijnenburg*, *Soestdijk*



Het Huis ter Eem bij Eembrugge werd na de verwoesting in 1481 weer opgebouwd. Tekening, 16e eeuw (coll. HKB).

en *Groeneveld*, in de 18e eeuw gevolgd door tal van kleinere landhuizen, zoals *De Hooge Vuursche*, *Heuveloord*, *Villa Nova*, *Zeerust*, *Klein Drakenstein*, *Schoonoord*, *Peking* en *Canton*.

De komst van de buitenplaatsen drukten een stempel op het omringende landschap. Er werden bossen, tuinen en lanen aangelegd, aanvankelijk op een formele wijze, opgezet volgens de Franse barokstijl: regelmatige, geometrische patronen met rechte paden, lanen en zichtlijnen. Zo liet stadhouder Willem III, die in 1674 eigenaar was geworden van *Soestdijk*, voor zijn huis de Koningslaan aanleggen: een oprijlaan met een dubbele rij bomen. De Amsterdamse burgemeester Willem Gideon Deutz, die eigenaar was geworden van *De Eult*, liet tussen 1733 en 1744 maar liefst drie brede lanen aanleggen, dan wel verbreden: de Postweg tussen Groeneveld en Soestdijk (nu: Amsterdamsestraatweg); de Oranjeboomschenstraatweg, vanaf de Postweg naar de dorpskern (nu: Luitenant Generaal van Heutszlaan); en de Pekinglaan, een zichtas vanaf *De Eult* in de richting van de toren van de Pauluskerk (nu: Torenlaan). Al deze lanen waren tenminste 45 m breed en werden geflankeerd door een dubbele rij bomen.

### **Bebossing**

Een belangrijker gevolg van de komst van de buitenplaatsen was de bebossing. Begin 18e eeuw was het Baarnse landschap een open landschap. Eeuwenlange beweiding, houtwinning en het steken van turf en plaggen ten behoeve van

landbouw en veeteelt hadden ervoor gezorgd dat het oorspronkelijke bos was veranderd in een gebied met hei en zandverstuivingen. In het tweede kwart van de 18e eeuw kwam hierin verandering toen Willem Gideon Deutz van buitenplaats *De Eult* begon met grootschalige bosaanplant. Zo ontstond het Baarnse Bos, dat zich uitstrekte van de Koningslaan tot aan de huidige Molenweg. Dit sterrebos kreeg een centrale as met in het midden een komvormige waterpartij waarop nog eens zes andere lanen waren geprojecteerd.

Vanaf de tweede helft van de 18e eeuw vond er ook bebossing plaats van het landgoed Groeneveld ten westen van de dorpskern. In plaats van een formele, Franse aanleg met geometrische patronen, werd volgens de nieuwste mode de Engelse landschapsstijl toegepast, met kronkelende paden, waterloopjes, heuvels en boomgroepen. Eind 18e eeuw ontstonden er ook omvangrijke landschapstuinen bij *Pijnenburg*, *De Hooge Vuursche* en *Soestdijk*. In de 19e eeuw ging de bebossing door. Nu betrof het echter niet alleen meer de aanleg van parkbos, maar werden bomen geplant voor houtproductie en om zandverstuivingen tegen te gaan. Het voortschrijdend grootgrondbezit en de grootschalige bebossing betekenden een aantasting van de agrarische samenleving binnen de Baarnse gemeenschap. Door de bebossing verdween heide en akkergrond en steeds meer boeren moesten inkrimpen of hun werk beëindigen. Halverwege de 19e eeuw bestond



Eemnesserweg 12, postbus 97, 3740 AB Baarn  
Telefoon: (035) 541 33 21, telefax (035) 541 81 53  
E-mail: [info@debaarnsenotarissen.nl](mailto:info@debaarnsenotarissen.nl)

# ingepast

Communicatie

- Helpt opdrachtgevers professioneel en positief in de publiciteit te komen
- Ondersteunt organisaties in het verbeteren van de samenwerking
- Versterkt het contact tussen bewonersgroepen en instanties

**Inge Pastoor**  
**communicatieadviseur en projectleider**

- [www.ingepast.nl](http://www.ingepast.nl)
- [mail@ingepast.nl](mailto:mail@ingepast.nl)
- 06 - 55 70 25 91
- Twitter @IngePastoor



*Uw oude of nieuwe huis meesterlijk geschilderd?*

SCHILDERSBEDRIJF



*u.d. Horst*

CANTONLAAN 1 - 3742 CH BAARN  
TEL. (035) 542 28 93 - FAX (035) 543 02 58

***Voor Baarn en omstreken van oudsher bekend***



**Welkom bij Eethuys-Cafe "De Generaal"**

Eethuys-Cafe "De Generaal" is gesitueerd in het stijlvolle monumentale pand uit 1870 dat in haar oorspronkelijke functie jarenlang dienst heeft gedaan als station Baarn, inclusief wachtkamer voor de Koninklijke familie. Het restaurant grenst aan het populaire wandel- en fietsgebied het Baarnsche Bos en is gemakkelijk bereikbaar met de trein of de auto (parkeren gratis).

**Dagelijks geopend**

Eethuys-Cafe "De Generaal" is dagelijks geopend vanaf 10:00 uur. De keuken is vanaf 12:00 uur geopend, waarna het ook mogelijk is om uit de zeer gevarieerde menukaart te bestellen.

**Groot terras**

Het restaurant beschikt over twee ruime zalen en een groot terras. In de zomer is het mogelijk, zolang het weer het toelaat, om buiten te dineren. Reserveren is niet noodzakelijk maar wordt echter wel aangeraden.

***Wij staan u gaarne telefonisch te woord voor verdere vragen of reserveringen Eethuys-Cafe "De Generaal", Lt. Generaal van Heutszlaan 5, 3743 JL Baarn - Tel: (035) 5421784.***



# APOTHEEK JULIUS

Sinds 1886



**M.A. Smulders - de Jong apotheker**

## UW GENEESMIDDEL ONZE ZORG

Laanstraat 26, 3743 BG Baarn

Telefoon (035) 5412432

Fax (035) 5421021

E-mail [apotheekjulius@ezorg.nl](mailto:apotheekjulius@ezorg.nl)

[www.apotheekjulius.nl](http://www.apotheekjulius.nl)

### AL 35 JAAR STERK IN:

- TAPIJT
- LAMINAAT
- GORDIJNEN
- VITRAGE
- RAAMDECORATIE
- MEUBELSTOFFERING
- BEDDEN
- BOXSPRINGS
- DEKBEDDEN EN  
KUSSENS
- BEDTEXTIEL

**VAKKUNDIG,  
ERVARING, SERVICE EN  
EEN DESKUNDIG  
ADVIES**

### DE WOON- EN SLAAPSPECIALIST VAN BAARN E.O.



## **jan buis**

**NIEUWSTRAAT 24-27, 3743 BK BAARN**

**WONEN: TEL. 035-5412600**

**SLAPEN: TEL. 035-5413076**



juwelier  
van doorm

Al vier generaties liefde voor 't vak.

Brinkstraat 14-16 3741 AN Baarn Tel: 035-5413107  
info@juweliervandoorm.nl www.juweliervandoorm.nl



## VAATWASSER STUK?

Wij repareren alle gerenommeerde merken



**BEL DIRECT**  
**035-694 23 96**

**Miele**  
er is geen betere

**AEG**



**BOSCH**

**SIEMENS**

**BESTE  
SERVICE**



**Electro World Van der Meulen**

Brinkstraat 28 & 29, Baarn

www.electroworldvandermeulen.nl

**ELECTROWORLD.NL**

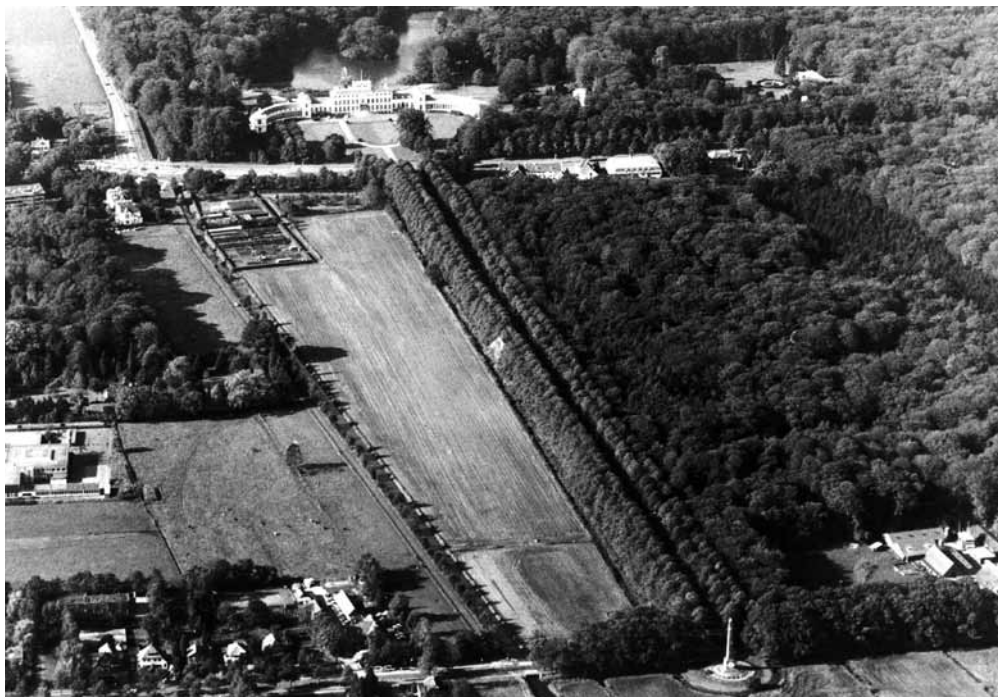
Electro World is onderdeel van **UNITEDRETAIL**

reeds ruim eenderde deel van het gemeentelijk grondgebied uit bos. Laat in de 19e eeuw was de transformatie van een open heidelandschap in een dicht begroeid bosgebied een feit. Akkerbouw (rogge en boekweit) vond feitelijk alleen nog plaats op de 'noordelijke eng', de landbouwgrond ten noorden van de dorpskern, terwijl de veehouderij zich had gehandhaafd op de lage wei- en hooilanden ten oosten van het dorp.

### **De Oosterspoorweg**

In het begin van de 19e eeuw ondervond Baarn een behoorlijke bevolkingstoe-

name. In korte tijd groeide de bevolking uit tot meer dan 2000 inwoners in 1850. Doordat nieuwbouw grotendeels plaatsvond binnen de bestaande bebouwingsgrenzen en langs bestaande wegen en paden, zou Baarn tot dat moment nog steeds bestaan uit een verzameling huizen rondom de Brink en de kerk. Het beeld van Baarn veranderde aan het eind van de 19e eeuw toen het dorp wederom een opvallende groei doormaakte. De belangrijkste oorzaak van deze groei was de aanleg van de spoorlijn Amsterdam-Amersfoort in 1874. Dit traject was onderdeel van de



*Paleis Soestdijk, met ervoor de Koningslaan. Luchtfoto, jaren 1960 (coll: HKB).*

Oosterspoorweg, die werd aangelegd door de *Hollandsche IJzeren Spoorweg Maatschappij (HIJSM)*. De spoorlijn werd grotendeels geprojecteerd op domeinen behorende bij Soestdijk, op dat moment in handen van prins Hendrik, de broer van koning Willem III. Er kwam een station op een kleine kilometer ten zuidwesten van het dorp, de natuurlijke stuwwal werd doorgraven (het 'spoorravijn') en er kwamen enkele nieuwe wegen, zoals de Spoorweglaan (nu: Gerrit van der Veenlaan).

De sterk verbeterde ontsluiting leidde tot een stroomversnelling in de ruimtelijke ontwikkeling van Baarn. De aansluiting op het spoorwegnet maakte het dorp tot een aantrekkelijke vestigingsplaats. Tal van stedelingen, vooral uit Amsterdam, lieten in Baarn een villa bouwen om hier in de zomer te verblijven. In het laatste kwart van de 19e eeuw ontstonden er zo aan de westkant van de oude dorpskern, op voormalige gronden van het Baarnse Bos, vier nieuwe villaparken: het Amaliapark, het Prins Hendrikpark, het Wilhelminapark en het Emmapark.

Aan het begin van de 20e eeuw was de oude dorpskern al bijna volledig ingepakt met nieuwe uitbreidingen. De hogere stuwwalgronden ten westen van het dorp waren benut voor exclusieve villabouw. Op de overgang van hoog naar laag verrezen kleinere villa's en middenstandswoningen in wijkverband, zoals de Transvaalbuurt, bij de Oosterhei en in het Schoonoordpark. Aan de lagere noord- en oostkant van het dorp verschenen arbeiderswijkjes

waarvoor goedkope heidegrond, maar ook eeuwenlang intensief gebruikt akkerland zoals de Noordereng, werd gebruikt. Tussen 1850 en 1920 groeide het bebouwde oppervlak in Baarn van 25 ha tot ruim 250 ha. Het aantal inwoners groeide in deze periode van 2470 naar 10.640.

In het interbellum werden voornamelijk huizen gebouwd voor de gegoede middenstandsklasse, vooral op terreinen die ontstaan waren door herverkeveling van tuinen en parken. In tegenstelling tot de complexmatige aanleg van de villaparken geschiedde de bouw van deze woningen hoofdzakelijk op incidentele basis. Meer eenvormig was het resultaat bij de oprichting van middenstandswoningen aan wegen die al eerder waren aangelegd, maar die nog nauwelijks bebouwd waren, zoals aan de Waldeck Pymontlaan en de Ferdinand Huycklaan. Ook verrezen er enkele sociale woningbouwcomplexen, zoals Het Rode Dorp.

### **De eerste uitbreidingsplannen**

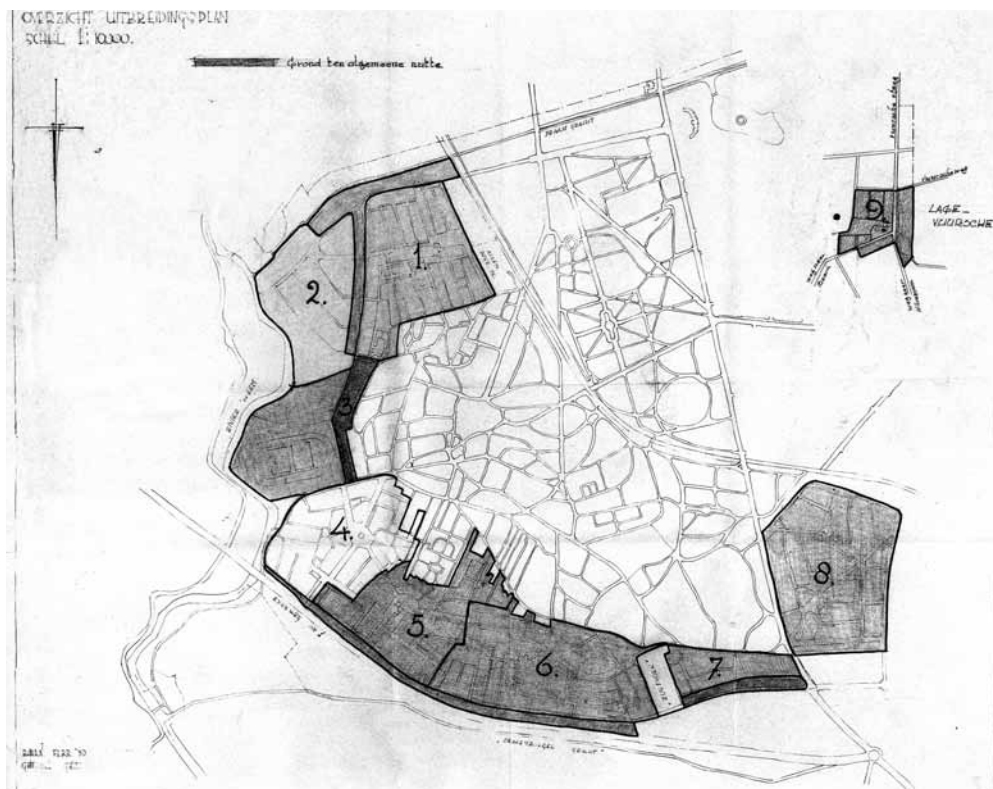
De aanleg en exploitatie van de villaparken aan de westzijde van Baarn was vooral een particuliere aangelegenheid geweest, waar de Gemeente zich weinig mee had bemoeid. Weliswaar was in de politieverordening uit 1875 bepaald dat voor huizen en andere bouwwerken die werden opgericht een vergunning nodig was, maar dat gold alleen voor huizen aan de openbare weg, dus niet voor de villaparken, waar de wegen particulier eigendom waren.

De bemoeienis van de Gemeente veranderde met de komst van de Woningwet in 1902. Vanaf nu was er altijd een bouwvergunning nodig en in 1904 werd de eerste Bouwverordening opgesteld. Ook waren op basis van de Woningwet gemeenten met meer dan 10.000 inwoners verplicht een algemeen uitbreidingsplan op te stellen voor hun hele grondgebied. Baarn, waar kort voor 1920 deze grens was bereikt, stelde hierop in 1922 het *Uitbreidingsplan Roosterbosch-Oosterheide* vast, ontworpen door ir. W.F.C. Schaap (1870-1933) uit Arnhem. Hoofddoel van dit plan was het scheppen van woongelegenheden voor de (aan te trekken) gegoede middenstand. Bestrijding van de plaatselijke woningnood en werkeloosheid waren hiermee ook gediend. Het plan beoogde uitbreiding aan de westkant van het dorp (Roosterbos), aan de zuidoostkant (Oosterhei) en inbreiding tussen de spoorlijn en het centrum (Pekingbos). Bebouwing van het Roosterbos en het Pekingbos waren echter niet onomstreden. Protesten en juridische acties zorgden voor afstel en vertraging. Het Roosterbos ten westen van de Amsterdamsestraatweg bleef onbebouwd. De zuidoostelijke uitbreiding in de omgeving van de Oosterhei verliep, mede door de economische recessie, tamelijk stroef en de bebouwing van het Pekingbos ondervond zoveel weerstand, dat na de nodige beroepsprocedures het bos pas in 1925 kon worden gerooid. In 1927 werd er door de architecten G.H. Kleinhout (1881-1958) en A.J. van

der Steur (1895-1963) een *Algemeen uitbreidingsplan* gemaakt. Het plan was gereed in 1932, maar toch zou het nog tot 1938 duren voordat het definitief werd vastgesteld. Het betrof een globaal uitbreidingsplan, waarvan de verschillende onderdelen apart zouden worden uitgewerkt. Een versie uit februari 1939 toont de aanleg van nieuwe wijken in het noorden van Baarn, tot aan de geplande rijksweg no.1, op de landgoederen *Buitenzorg* en *Groeneveld* en in Lage Vuursche. Verder was er groot-schalige nieuwbouw gepland in het zuidoosten van de gemeente, in de Eempolder, op een terrein tussen de huidige Wijkamplaan/Bremstraat, de Praamgracht en de spoorlijn. Dit lager gelegen klei- en veengebied was na de afsluiting van de Zuiderzee in 1932 gevrijwaard van overstromingen en kwam derhalve voor bebouwing in aanmerking. Het plan van Kleinhout en Van der Steur zou de basis vormen voor de naoorlogse ontwikkelingen van Baarn.

### **Naoorlogse ontwikkelingen**

Crisis en oorlog verhinderden echter de uitvoering van het *Algemeen uitbreidingsplan*. Pas eind jaren 1940 werd het plan weer uit de kast gehaald. Ir. E.J. de Maar (1897-1989) uit Utrecht kreeg in de loop der jaren de opdracht om het plan verder uit te werken. In 1949 maakte hij het *Uitbreidingsplan in onderdelen Zuid-Oost*, dat in 1951 werd vastgesteld. In 1953-1954 volgde het *Uitbreidingsplan Baarn* in hoofdzaak en in 1956-1957 de plannen *Uitbreidingsplan in onderdelen*



Het Algemeen Uitbreidingsplan, met aan de onderzijde het noorden, Kleinhout & Van der Steur, versie februari 1939 (coll. Archief Eemland).

Oost en Noord. In 1962-1963 volgde tot slot ook het *Uitbreidingsplan in onderdelen West*. Inmiddels was Baarn flink gegroeid. Na de voltooiing van de nieuwe wijken in het zuidoosten en het noorden van de gemeente, volgde ook de bebouwing van de rest van het Eemdal, waar de laatste wijk in de jaren 1990 werd voltooid (Eemdal 6).

Het boek *'Baarn in vogelvlucht. Een ruimtelijk-historische verkenning'* is vanaf medio juni 2014 te koop voor € 14,95. Voor meer informatie: [info@onderstesteem.com](mailto:info@onderstesteem.com). Michiel Kruidenier is architectuurhistoricus met een eigen onderzoeksbureau. Over Baarn verscheen eerder van hem *Binnen en toch buiten. Bijzondere serres in Baarn* (red. S. van Berkum, 2004).

## EXPOSITIE: 'GRAVEN IN HET VERLEDEN'

### 38 jaar ARWE en 65 jaar Scoutcentrum Buitenzorg



De tentoonstelling is dit keer opgezet door onze archeologische werkgroep ARWE. Er zijn vele vondsten te zien die aan de Baarnse bodem zijn onttrokken in de afgelopen 38 jaar. Verder vindt u er onder meer informatie over steentijdvondsten op het industrieterrein De Drie Eiken en de woonwijk Eemdal 6, de geschiedenis van kasteel Drakenburg en kasteel Huis ter Eem, de vele overstromingen en wat die soms tot gevolg hadden, de voormalige Eemsche molen (ook wel *De Baars* genoemd), de opgra-

vingen aan de Laan- en Leestraat waar de oorsprong van Baarn ligt.

Bij veldverkenningen worden vaak geologische vondsten gedaan die nu ook getoond worden, en misschien draagt u wel bij tot de langgezochte oplossing van enkele archeologische vraagstukken. Bij de expositie willen we bewoners wijzen op het belang van het melden van graafwerkzaamheden in het gebied tussen de Laanstraat en Leestraat en de voormalige boerderijplaatsen aan de Zandvoortweg en de Kerkstraat.

Als extra feestelijke toets is er een deel met aandacht voor het 65-jarig bestaan van het Scoutcentrum aan de Amsterdamsestraatweg. Er worden foto's, ansichten en andere artikelen getoond over de ontwikkeling van het Nederlands Padvinders Gilde - dat het voormalige landgoed Buitenzorg in 1948 aankocht - naar het huidige Scouting Nederland waar scouts van beider kunne lid zijn.

Op zaterdag 28 juni a.s. om 11:00 u is de officiële opening en u bent van harte welkom om hierbij aanwezig te zijn. Mocht u die dag niet in de gelegenheid zijn, de expositie blijft opgesteld in de Oudheidkamer tot medio oktober a.s. De openingstijden staan in het colofon achterin dit blad.



# DE BAARNSE MELKFABRIEK

In het gebied rond het huidige 'Laanplein' verwacht je niet direct een agrarische achtergrond, omdat het toch een van de meest verstedelijkte stukjes van Baarn betreft. Toch stond daar een goede eeuw geleden nog een boerderij aan de Laanstraat waar melk, boter, kaas en eieren werden verkocht. Deze handel in zuivelproducten zou later uitgroeien tot de *Fabriek van Melkproducten J.A. Breij N.V.* aan de Nieuw- en Turfstraat in Baarn. Ons kersverse redactielid Martin Breij is een achterkleinzoon van de oprichter van het bedrijf en verdiepte zich in de familiegeschiedenis.

Door: Martin Breij

## De opkomst van de zuivelindustrie

In de tweede helft van de 19e eeuw zorgde de toenemende bevolking in de steden en grote dorpen voor een groeiende vraag naar zuivelproducten. De lokale melkveehouders konden echter niet meer aan die vraag voldoen, omdat zij in technisch en organisatorisch opzicht in het geheel niet op deze situatie waren voorbereid. De (lage) productie was destijds volledig gebaseerd op handwerk en de houdbaarheid van de zuivel was beperkt.

Deze inefficiëntie van de zuivelproductie begon de melkveesector dusdanig parten te spelen, dat mechanisering noodzakelijk werd. Vanaf het einde van de 19e eeuw werden de eerste melkfabrieken opgericht, in handen van coöperaties of van particulieren. In de regio Eemland zien we dan ook dat de diverse zuivelfabrieken aan het begin van de 20e eeuw ontstaan, zoals in Amersfoort (*Amersfortia*, 1897), Bunschoten/Eemdijk (*Eemlandia*, 1901), Hoogland (*Coöperatieve Zuivelfabriek Hoogland*,

1909) en Soest (*Coöperatieve Melkfabriek De Soester*, 1907). Het is niet vreemd om ook in Baarn een melkfabriek te verwachten, want het was een flink dorp waar naast het centrum en de nieuwe villawijken nog vele boerenbedrijven te vinden waren, zoals in de buurtschappen Zandvoort en Eembrugge.

## De familie Breij in Baarn

In mei 1890 verscheen een advertentie in de *Baarnsche Weekbode* waarin staat de heer J. Kuijer 'zijne zaak in Melk, Boter, Kaas en Eieren heeft overgedaan aan den heer J.A. Breij en beveelt zijn opvolger in de gunst der ingezetenen aan'. De heer Breij gaat in dezelfde advertentie verder met 'belovende door een nette en degelijke bediening mij de achting en het vertrouwen waardig te maken, gedurende zoovele jaren aan mijn voorganger geschonken'.

Het gezin van Jacobus (Co) Augustinus Breij (\*1852) komt uit Watergraafsmeer en vestigde zich aan de Laanstraat, in of bij de boerderij van Kuijer. Op een oude

ansichtkaart van Baarn, waar we aan het einde van de 19e eeuw vanaf de kruising Laanstraat-Nieuwstraat de Laanstraat inkijken, is links een wit uithangbord te zien waarop de letters J.A. Breij nog duidelijk leesbaar zijn. Er staan flinke bomen voor de winkel van de boerderij en er is een smeedijzeren hek te zien. Later, in de jaren 1890, werd de boerderij afgebroken en vervangen door een aantal woonhuizen annex winkels. Hier zijn nu de *Wereld van Pippe* en *Palm Court Galleries* gevestigd.



Vanuit de boerderijwinkel (en later wellicht vanuit één van de genoemde nieuwe winkels), waar blijkens een visitekaartje uit die jaren nu een Melkinrichting<sup>1</sup> was gevestigd, werden boter, kaas, eieren en room verkocht. De room werd per portie aan huis bezorgd en de melk ging per glas. De koeien van Co Breij, die zich nog steeds veehouder noemt, staan onder voortdurend toezicht van rijksveearts de heer G. Daams.

### Van zuivelwinkel naar zuivelfabriek

In 1899 koopt Co Breij een eigen winkelpand aan de Nieuwstraat 30 van

de heer G.F. Bibo voor de somma van f 8.550.<sup>2</sup> Op een foto van het winkelpand van omstreeks 1905 (het in 1906 overleden zoontje Co is hierop te zien) staat op de winkelruit het navolgende te lezen: Electricische Zuivelfabriek en Melkinrichting. Uitgaande van het opschrift moet er dus begin 20e eeuw sprake zijn van een melkfabriek aan de Nieuwstraat in Baarn. Dit is ook in overeenstemming met de oprichtingsdata van de melkfabrieken in omliggende plaatsen.

Volgens een lijst, die in het laatste decennium van de 20e eeuw door Willemsens en De Wit werd opgesteld over de zuivelfabrieken in Nederland, is er voor het eerst sprake van een melkfabriek in Baarn in 1917! Dit werd bepaald aan de hand van openbare stukken die voor de samenstellers beschikbaar waren.<sup>3</sup> Uit bovenvermelde foto en uit later genoemde officiële documenten blijkt dat deze datum niet juist is.

In de *Verslagen van den Toestand der Gemeente Baarn* uit 1916 wordt het bedrijf van Co Breij het eerst vermeld in de lijst der fabrieken: Zuivelbereiding J.A. Breij – drie mannelijke arbeiders – één elektromotor van 1 ½ pk. In de jaren daarvoor was het bedrijf waarschijnlijk nog teveel op ouderwetse, ambachtelijke leest geschoeid, werd het werk gedaan door Co Breij en zijn twee oudste zoons en kwam de melkinrichting daarom niet in aanmerking om als fabriek gekwalificeerd te worden. Uit de volgende *Verslagen van den Toestand der Gemeente Baarn* (1917) blijkt dat er uit-

breiding is geweest: J.A. Breij had inmiddels vier arbeiders in dienst en er was een stoomketel met een druk van 6,2 atmosfeer aangeschaft. Co Breij had hiervoor vergunning aangevraagd, die hem op 4 december 1917 werd verleend. De motivatie voor de aanvraag werd door Co als volgt verwoord: 'de aanvraag geschiedt in verband met de groote onkosten waarin wij telkens vervallen door het voortdurende doorbranden van pasteuriseer- en sterilisatietoestel, alsmede dat geregeld drie vuren per dag moeten aangemaakt en onderhouden worden. Dat wij door het plaatsen van een stoomketel dezen drie vuren tot één kunnen vereenigen in vertrouwen hiermeden besparing van brandstof en onkosten te bereiken'.

Blijkbaar gebruikte Co Breij in zijn zuivelfabriek al langere tijd procedures voor het pasteuriseren en steriliseren van melk, maar was dit voor verbetering vatbaar. De aanwezigheid van een elektromotor wijst, in ieder geval, op enige mechanisatie binnen het bedrijf. Helaas valt niet te achterhalen waarvoor deze motor diende, maar uitgaande van een productencatalogus voor de zuivelbereiding van de 's-Hertogenbosche machinefabriek *Grasso* uit 1904 is het meest waarschijnlijk dat dit om de aandrijving van pompen ging. De overige bewerkingen zullen met handkracht aangedreven machines zijn gedaan, omdat uit voornoemde catalogus blijkt dat het enige alternatief bestond uit stoomaangedreven machines, die Co Breij dus vanaf 1917 zal zijn gaan gebruiken.

### **Uitbreidingen**

Uit het briefhoofd dat Breij gebruikte in 1917 blijkt dat zijn bedrijf nu *Baarnsche Stoom-Zuivelfabriek en Melkinrichting J.A. Breij* genoemd wordt, het is gevestigd op Nieuwstraat 30-32 en telefonisch bereikbaar op nummer 182. Overigens prijkte dat telefoonnummer ook al op de eerder genoemde winkelruit in 1905. Verder is kennelijk de produktlijn uitgebreid, want het volgende is verkrijgbaar: koffieroom, slagroom, roomboter, kaas, eieren, gepasteuriseerde 'flesschenmelk', karnemelk, yoghurt, roomkarnemelk met gort en er is een speciale afdeling 'roomijs'. Ook is het predikaat Hofleverancier verleend, kennelijk mocht de firma J.A. Breij op paleis *Soestdijk* melkproducten leveren. Ook de bewoners van kasteel *De Hooge Vuursche* en vele andere vermogende inwoners van Baarn mocht Co Breij tot zijn clientèle rekenen.

De toenemende klandizie vroeg om nieuwe uitbreidingen en investeringen: op 29 januari 1920 zag Breij kans om voor f 4.000 de voormalige smederij van Geertruida Boering-de Zoete aan te schaffen, die gelegen was achter Laanstraat 114 en waarvan de achterzijde aan de Nieuwstraat. Op 1 augustus 1921 meldde Co zich op het kantoor van de Kamer van Koophandel in Amersfoort. Het bedrijf waarvan hij eigenaar-directeur was, werd onder nummer 7961 ingeschreven onder de naam *Baarnsche Melkinrichting*, waarbij als vestingsdatum 1 mei 1883 werd opgegeven, vermoedelijk een verwijzing



*Links onder de bomen het uithangbord van J.A. Breij aan de Laanstraat*

naar de start van zijn ondernemerschap als veehouder in Watergraafsmeer. <sup>4</sup>

In 1922 werd het bedrijf zelf opnieuw uitgebreid. Co Breij vroeg de gemeente Baarn vergunning om twee elektromotoren (10 en 1 ½ pk), een stoommachine en een stoomketel met een druk van 8,26 atmosfeer te mogen bijplaatsen: 'bestemd voor het in werking brengen van de te plaatsen homogeniseermachine met een pasteuriseermachine, een centrifugeermachine met karnmogelijkheid en een spoelmachine'. <sup>5</sup>

Twee jaar later wilde Co opnieuw uitbreiden, zijn bedrijf telde inmiddels zeven personeelsleden. Hij kreeg toestemming voor het plaatsen van twee elektromo-

toren (samen 1 pk) en verandering van de melkinrichting. Uit de bij de vergunningsaanvraag ingeleverde situatietekening blijkt dat Co Breij achter zijn winkel in de Nieuwstraat twee fabrieksruimten en een afzonderlijk ketelhuis had staan. <sup>6</sup> Op 18 januari 1926 overleed Co Breij op 74-jarige leeftijd en hij werd begraven op het Baarnse parochiekerkhof. In de loop van 36 jaar had hij een florierend bedrijf opgebouwd met een goede reputatie in Baarn en omstreken.

#### **Overdracht van de zaak**

De twee zoons van Co, Martien (\*1884) en Han (\*1885), hadden tot 1926 steeds meegewerkt in het bedrijf van hun vader.

Na zijn overlijden ging het eigendom eerst over op hun moeder, Mien Breij-Wouters. Vervolgens verklaarden haar zes overgebleven kinderen dat zij afzagen van hun aanspraken op hun deel van de erfenis. Vrijwel zeker stelden ze deze verklaring op om de continuïteit van het bedrijf niet in gevaar te brengen. Het lag in de lijn der verwachting dat weduwe Breij, die zelf al 65 jaar oud was, het bedrijf uiteindelijk aan haar beide zonen zou overdragen. Na de voor de familie Breij tegenvallende uitslag van een ruim twee jaar durende rechtszaak inzake een betalingsgeschil met een collega-zuivelfabrikant, verkocht Mien het bedrijf in twee gelijke delen aan Martien en Han: twee huizen en erven, de schuur en de werkplaatsen aan de Nieuwstraat no. 28, 30, 32 en 32a te Baarn en alle machinerieën, werktuigen en gereedschappen, winkelopstand enz. 'gebezigd wordende voor de uitoefening van de fabricage en den handel van zuivelproducten. <sup>7</sup> Op 23 mei 1927 meldde weduwe Breij de Kamer van Koophandel te Amersfoort dat zij was uitgetreden als eigenaresse en dat haar beide zonen ieder voor de helft eigenaar waren geworden. <sup>8</sup> Op 16 mei 1936 kwam Mien Breij-Wouters op 75-jarige leeftijd te overlijden en werd op het r.-k. kerkhof begraven.

### **Groei en andere rechtsvormen**

De gebroeders Martien en Han Breij hebben, nadat zij in 1926/1927 beiden eigenaar-directeur waren geworden, de naam van hun vader in de bedrijfs-

naam gehandhaafd. En hoewel de jaren 1930 als een economisch slechte periode te boek staan, bleef de *Baarnsche Melkinrichting* groeien. Er werd voortdurend geïnnoveerd en geïnvesteerd in onderzoek om producten te verbeteren of zelfs nieuwe producten op de markt te kunnen brengen. Een voorbeeld hiervan is het bekende *Chocomel*, dat door Martien geïntroduceerd werd en in 1932 werd vastgelegd als gedeponeerd handelsmerk. Ook werden er nevenproducten gefabriceerd, zoals staven ijs die moesten zorgen voor koeling bij slaggers en horeca.

Martien en Han sloten in 1936 een vennootschap onder firma en kochten een schuur met erf aan de naastgelegen Turfstraat en later, in 1941, de nummers 1 en 3 van de Turfstraat <sup>9</sup>, zodat daar een loods met afgiftepunt gecreëerd kon worden voor het lossen van de bussen melk door melkrijders en waar melkboeren hun voorraden konden aanvullen. <sup>10</sup> In 1941 kwamen beide directeurs tot het inzicht dat zij f 50.000 aan extra kapitaal nodig hadden voor een maatschappelijk kapitaal van f 110.000 te bereiken. Voor de werving van aandeelhouders werd een prospectus gedrukt waarin inzicht werd gegeven over de bedrijfsontwikkeling en de rentabiliteit van de melkfabriek.

*De zaak werd opgericht in 1890 door den vader van de tegenwoordige leden der Directie [...] De fabriek ligt aan de Nieuwstraat en de Turfstraat te Baarn en is van de meest moderne machines voorzien. De omzet was in de laatste 10 jaar*

van f 57.000 naar f 89.000 gestegen. De omzetting der zaak in een Naamlooze Vennootschap is hoofdzakelijk een gevolg van de veranderde tijdsomstandigheden [...] n.l. de standaardisatie van melk. Het vetgehalte wordt daarbij voor het geheele land op 2 ½ % gebracht. De boeren moeten voortaan de melk aan speciaal daartoe aangewezen centrales leveren, terwijl deze na de standaardisatie de melk doorleveren aan de melkhandelaren. In de Gemeente Baarn en Omstreken is de firma Breij als eenige Centrale daartoe aangewezen, mits de capaciteit der huidige fabriek wordt opgevoerd tot de verwerking van minimum 5000 liter per dag.

Bij de plaatselijke notaris mr. dr. A.E. Schouten werden de statuten van de Naamlooze Vennootschap Fabriek van Melkproducten J.A. Breij te Baarn opgesteld. De directie bestond uit de gebroeders Breij, onder toezicht van ten hoogste vier commissarissen. Er traden drie commissarissen toe in de personen van Jan Hendrik van Dorp, dr. George van Romburgh en Willem Bos, allen wonende te Baarn. <sup>11</sup> Alle kinderen van Co Breij werden aandeelhouder.

Op 24 maart 1942 kon het bedrijf de panden Turfstraat 14-16-18-20 voor f 8.000 aankopen. <sup>12</sup> Hiermee was een aansluitend gebied tussen de Nieuwstraat, Laanstraat en Turfstraat in het bezit van de melkfabriek gekomen.

De tweekoppige leiding van de *Fabriek van Melkproducten J.A. Breij NV* heeft het bedrijf tot in 1943 op voortvarende manier weten te leiden. Maar na de

dood van Han Breij op 1 april 1943, ongetrouwd en kinderloos, lijkt er opeens van alles fout gegaan. In juni 1943 wordt niet alleen Han uitgeschreven uit het Handelsregister bij de Kamer van Koophandel, maar ook Martien Breij als mededirecteur en dr. Van Romburgh als commissaris. Er kwamen twee nieuwe commissarissen: zwager Jos Hak uit Amersfoort en een zekere Cornelis Jacob Versnel uit Hilversum en voormalig commissaris Bos werd aangesteld als waarnemend directeur. De achtergronden van deze gebeurtenissen zijn, tot er nieuwe bronnen opengesteld worden, nog steeds niet duidelijk. De generatie van de kinderen van Martien beschouwde dit gebeuren als een onderwerp waarover niet met anderen werd gesproken. Dit zou erop kunnen duiden dat Martien - mogelijk door de oorlogsomstandigheden gedwongen - handelingen heeft verricht die het belang van het bedrijf hebben geschaad. Aangezien hij te maken had met een controlerende Raad van Commissarissen, heeft hem dit misschien zijn positie bij de melkfabriek gekost. Anderzijds is het denkbaar dat hij zich tot het uiterste verzet heeft tegen de vordering van zijn bedrijf door de Duitse bezetter, waardoor hij in de gegeven omstandigheden niet te handhaven was als mededirecteur. Na dysenterie te hebben opgelopen, stierf Martien Breij op 3 juni 1945.

### **Fusie en schaalvergroting**

Na de oorlog kwam er geen Breij meer in de leiding van de fabriek. De twee oud-

ste zonen van Martien, Jan en Co Breij, die tijdens WO-II nog dachten dat zij de melkfabriek zouden kunnen voortzetten bij het bereiken van meerderjarigheid, hebben kennelijk geen kans meer gekregen. Er waren nog wel aandelen in familiebezit, maar de familie Breij had geen meerderheidsbelang meer in het bedrijf en niet-verwanten maakten sinds 1943 de dienst uit. Tot 1957 was Jos Hak, de echtgenoot van Mien Breij, de enige commissaris die binding had met de familie Breij.

Directeur Windsma en de commissarissen van de *N.V. Breij* gingen op 4 januari 1948 akkoord met een fusie met twee andere melkinrichtingen uit de omgeving: de *Hygiënische Melkinrichting N.V.* en de *V.O.F. Gooische Melkcentrale*, beide gevestigd te Hilversum. De nieuwe naam werd *N.V. Verenigde Gooische Melkbedrijven* te Hilversum, maar de hoofdvestiging bleef Nieuwstraat 28, 30, 32 en 32a en Turfstraat 1 te Baarn. De uiteindelijke oprichtingsakte werd eind 1948 opgesteld in Hilversum.<sup>13</sup>

De melkfabriek in Baarn bleef nog enkele jaren operationeel, maar uiteindelijk werd de productie volledig overgeheveld naar de grotere en modernere fabriek in Hilversum.

Het beroemde ijs dat nog tot 1 april 1957 vanuit het Baarnse filiaal Nieuwstraat 28-30 (met lunchroom en ijssalon) werd geleverd, ging over op de heer B.C.M. (Ben) Ebbing uit Hilversum, die nog enige jaren de exploitatie van de ijssalon zou voeren en lange tijd een begrip was. De jaren 1960 werden gekenmerkt door



*Een van de ijscokarren van de firma Breij*

verdere schaalvergrotingen. Het vestigingsadres van de *Verenigde Gooische Melkbedrijven* werd op 1 februari 1964 ondergebracht bij *N.V. Nutricia* te Zoetermeer. Sindsdien herinnert nog weinig aan de illustere geschiedenis van de ooit zo bekende en fameuze *Baarnsche Melkinrichting J.A. Breij*. Ook het filiaal Turfstraat 1-3, dat nog lang diende als station voor de uitgifte van melk en melkproducten aan melkhandelaren, en waar op de gevel nog steeds het logo van de firma Breij prijkte, werd in 1971 gesloten<sup>14</sup> en later gesloopt.



### Fotoverantwoording

Alle illustraties zijn afkomstig uit het archief van de auteur.

### Bronnen

[www.wikipedia.nl](http://www.wikipedia.nl)

[www.zuivelgeschiedenis.nl/](http://www.zuivelgeschiedenis.nl/)

[www.zuivelhistorienederland.nl/](http://www.zuivelhistorienederland.nl/)

Archief Eemland (AE)

Het Utrechts Archief (HUA)

Breij, M.C.: *Zeven Eeuwen Familie Breij In het Utrechtse Veenweidegebied* (2009),

Familiearchief M.J.P. Breij

Lüschen, P.: *Baarn en haar middenstand 1920-1950* (2006), blz. 51

Willemsens, P. en K. de Wit: *De bakermat van de Nederlandse Zuivelindustrie* (1995)

### Voetnoten

- 1 Melkinrichtingen zijn bedrijven waar vanaf buiten het eigen bedrijf aangevoerde melk voor consumptie kan worden verwerkt.
- 2 AE, notaris S. Cambier van Nooten te Baarn, 14 juni 1899, akte 3276. Kadastrale nummers: Baarn, sectie B 2759 en 2758.
- 3 De familie Breij (nog levende zonen en dochters van M.M.J. Breij) is destijds gevraagd medewerking te verlenen aan het samenstellen van deze lijst, maar om

privacyredenen is deze medewerking niet verleend. De schrijver van dit artikel is ook benaderd, maar heeft toentertijd door gebrek aan kennis over deze periode ook geen informatie kunnen verstrekken.

- 4 AE, archief KvK Amersfoort - inv. no. 1425, later 7961.
- 5 AE, archief Gemeentebestuur Baarn – Hinderwetvergunningen no. 1681.
- 6 AE, archief Gemeentebestuur Baarn – Hinderwetvergunningen no. 1715.
- 7 HUA, kadastrale archieven inv.no.7161/47 - protocol notaris A.E. Schouten te Baarn (21-12-1926).
- 8 HUA, archief KvK Amersfoort inv. no. 1425, later 7961.
- 9 HUA, kadastrale archieven inv. no. 7331 - protocol notaris A.E. Schouten te Baarn (26-10- 1936).
- 10 HUA, kadastrale archieven, inv. no. 7396 - protocol notaris M. C.A. A. H. Römer te Baarn (22 -1-1941).
- 11 HUA, kadastrale archieven inv. no. 7422/34 - statuten bij notaris A.E. Schouten te Baarn (30-10-1941). Ook bijgevoegd in Handelsregister KvK Amersfoort dossier 8297.
- 12 HUA, kadastrale archieven inv. no. 7427/46 – protocol notaris M. C.A. A. H. Römer te Baarn (24-3-1942).
- 13 HUA, handelsregister KvK Amersfoort dossier 10610 - protocol notaris B.J. Hoetink te Hilversum (17-12-1948).
- 14 HUA, handelsregister KvK Amersfoort dossier 10610.



## GIFTEN EERSTE KWARTAAL 2014



De collectie van de Oudheidkamer is de eerste maanden van dit jaar aangevuld met diverse giften. Er werden 4 video's en 1 dvd, 8 boeken, 4 documenten en 16 voorwerpen aan de inventaris toegevoegd. Op de foto een willekeurige greep uit de aanwas, met de klok mee vanaf linksboven: oorkonde 25-jarig

jubileum bij het Leger des Heils voor sergeant-majoor Frans H.C. Kotten, uithangbord drogisterij J. Groeneveld, 2 koekblikken, asbak Washington sigaren, cliché en antennekastje Van der Heiden Electra, tegel-zwemdiploma voor M.A. Hassely Kirchner en een album met sigarenbandjes van Washington.

## COLOFON

*Baerne* is een kwartaaluitgave van de Historische Kring Baerne. Vormgeving en druk: Drukkerij BakkerBaarn. Oplage: 850 ex.

## Redactie Baerne

Henriëtte Beuk  
Martin Breij  
Marjo Stam  
E redactie@historischekringbaerne.nl

## Postadres

Historische Kring Baerne  
Postbus 326 - 3740 AH BAARN  
T (035) 54 303 77  
E info@historischekringbaerne.nl  
I historischekringbaerne.nl

## Bezoekadres

Oudheidkamer HKB  
Hoofdstraat 1a - 3741 AC BAARN  
Ingang via de bibliotheek, in het souterrain, door de jeugdbibliotheek. Er is een lift aanwezig.

## Openingstijden

Wo. 14-16 uur en za. 11-13 uur.  
Op afspraak andere bezoektijd mogelijk. Bel voor nadere informatie naar (035) 54 303 77 tijdens openingstijden of mail naar info@historischekringbaerne.nl.

## Ledenadministratie

Dhr. H.J. Kroon  
T (035) 54 130 01  
E ledenadministratie@historischekringbaerne.nl

## Contributie

Per jaar en per adres € 16.  
ING bankrekening 41.92.133.  
Extra bijdrages zijn welkom.  
U ontvangt het kwartaalblad *Baerne* en heeft gratis toegang tot onze lezingen.  
De HKB is aangemerkt als culturele ANBI (Algemeen Nut Beogende Instelling). Giften aan een ANBI kunt u van de inkomsten- of vennootschapsbelasting aftrekken. Een erkende ANBI hoeft geen successie- of schenkingsrechten te betalen over legaten en schenkingen. Uw schenking komt dus volledig ten goede aan de HKB.

## Verzendkosten Baerne

Buiten Baarn, binnen Nederland: € 8 per jaar. Gelieve contributie plus verzendkosten in één bedrag over te maken.

## Verkoopadressen Baerne (in Baarn)

Los exemplaar € 3,50.  
Oudheidkamer HKB,  
Hoofdstraat 1a;  
Boekhandel den Boer,  
Laanstraat 69;

## Ereleden

Mw. J.M. v.d. Brink-van Wijkvliet  
Dhr. G. Brouwer  
Mw. P.H. Kuijt-Smit  
Dhr. H.H.M. van Vugt

## Dagelijks bestuur

Dhr. A.F.N. Mascini  
Voorzitter  
T (035) 54 145 12

Dhr. J. Guis  
Secretaris  
T (035) 54 294 01

Dhr. Th. Koot  
Penningmeester  
T (035) 54 185 27

## Algemene bestuursleden

Mw. E.M.M.A. Kuizinga-Claassens  
Werkgroep Oudheidkamer  
T (035) 54 203 72

Dhr. T.A. Hofstra  
Werkgroep Oude Begraafplaats  
T (035) 53 115 15

Dhr. J.W.A.A. van der Laan  
Werkgroep Archeologie  
T (035) 54 116 56

Mw. H.T.M. Beuk  
Redactie *Baerne*  
M 06 27 357 807

Mw. I.L. Pastoor  
Werkgroep Communicatie  
M 06 55 702 591

Mw. W. Hordijk-Valk  
T (035) 54 114 22

Mw. Th. Kruidenier-Brands  
T (035) 54 178 60

## AGENDA 2014

- 6-jun Excursie naar Willem II in Dordrecht, 9:00 u verzamelen bij NS-station Baarn (centrumzijde). **inschrijven is niet meer mogelijk!**
- 6-sep Cultureel Festival, Pekingtuin, Baarn
- 13-sep Open Monumentendag met het thema 'Op Reis'
- 27-sep Symposium 'De Parels van Baarn' in kasteel Groeneveld, 14-18 uur.

Niets uit deze uitgave mag worden veelevoudigd en/of openbaar gemaakt door middel van druk, fotokopie, microfilm, of op welke andere wijze dan ook, zonder voorafgaande schriftelijke toestemming van de redactie.



## Is dit genoeg om eerder te stoppen met werken?

Natuurlijk hoopt u dat u straks genoeg pensioen heeft om leuke dingen te doen. Maar wat als dat niet zo is? Gelukkig kan de Rabobank uw huidige en toekomstige financiële situatie precies voor u uitrekenen. Maak vandaag nog een vrijblijvende afspraak met uw adviseur. Dan zorgen wij ervoor dat uw financiële situatie ook straks goed geregeld is.



*Gratis na een pensioengesprek:  
opbergmap voor het overzicht*

Meer informatie op: [www.rabobank.nl](http://www.rabobank.nl)



**Rabobank**



# BOEKHANDEL DEN BOER

Laanstraat 67-69 - 3743 BC Baarn - Telefoon 035 - 542 68 51  
[www.denboer.nl](http://www.denboer.nl)

Gespecialiseerd  
in literatuur,  
kunst- en kinderboeken